



Ю. Рылов - 96

ЮРИЙ РЫЛОВ И ХУДОЖНИКИ ЕГО КРУГА

КАТАЛОГ ВЫСТАВКИ

Департамент межрегионального сотрудничества, национальной политики и связей с религиозными организациями города Москвы

**Государственное бюджетное учреждение города Москвы
«МОСКОВСКИЙ ДОМ НАЦИОНАЛЬНОСТЕЙ»**

Комитет по делам культуры Тверской области

**Благотворительный фонд социальных инициатив
«НАРОДНОЕ ЕДИНСТВО»**

Муниципальное учреждение культуры «Выставочный центр» г. Кимры



Программа НАСЛЕДИЕ

выставка

ЮРИЙ РЫЛЕЕВ И ХУДОЖНИКИ ЕГО КРУГА

в рамках проекта ГБУ «МДН»
«15-летие Московского дома национальностей»

21 октября – 11 ноября
2013 года, залы 4а, 5, 5а

г. Москва, ул. Новая Басманная, д. 4, стр. 1; ст. метро «Красные ворота»

Посвящается 65-летию художника

ЮРИЙ РЫЛЕЕВ И ХУДОЖНИКИ ЕГО КРУГА

«Счастлив творец, которому удалось
воплотить задуманное.

И здесь обязательно помогает Господь,
он дает друзей, место и время
для воплощения творческих замыслов».

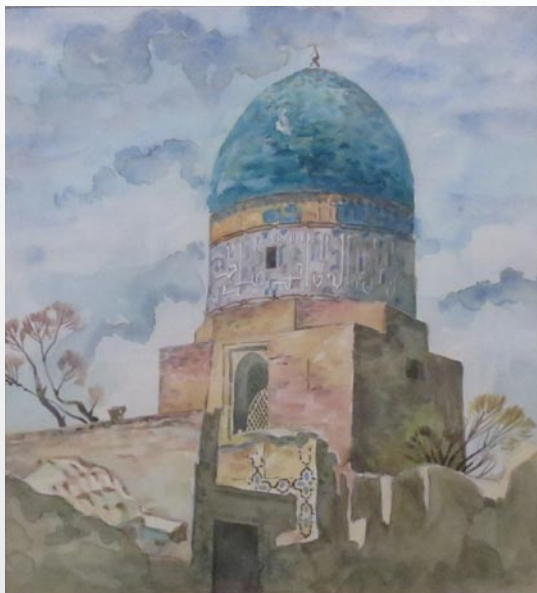
Юрий Рылеев



Станкевич
Юнус Абдул
15 сентября
1988.
Ю. Станкевич

Полотна – окна, распахнутые во внутренний мир художника. Как приглашение прикоснуться к глубоко личному и дорогому – воспоминаниям. Настроение. Звуки. Ощущения. Все, бережно сохраненное в памяти, не раз переосмысленное и пережитое, явлено на полотнах.

Этот творческий проект родился благодаря известному политику и ученому Владимиру Юрьевичу Зорину. Где бы ни работал В.Ю. Зорин, – Центральная Россия, Поволжье, Урал, Чечня, Сибирь, Ингушетия – он находил возможность помогать художникам в решении самых насущных для них проблем. Завязывались дружеские многолетние связи, что-то дарилось, что-то покупалось... Особенное уважение и интерес Зорина вызвало творчество художника Юрия Рылеева. Персональная коллекция Рылеева, собранная Владимиром Юрьевичем, раскрывает серьезнейшие творческие поиски художника в обретении



ШАХИ ЗИНДА. САМАРКАНД. 1986



РИЖСКИЙ БАЛЬЗАМ. 1982



СИРЕНЬ У КОЛОДЦА. 2000



БУХАРА. ЛЕТНИЙ ЭТЮД. 1976

подлинного профессионализма, к сожалению, прерванные преждевременным трагическим уходом из жизни.

Юрия Михайловича Рылеева не стало несколько лет назад – 30 октября 2009 года. Но творчество его живёт и будет жить, потому что истинное мастерство не должно оседать в домашних, закрытых коллекциях, в мастерских, а должно продолжать радовать ценителей искусства своей красотой и силой, раскрывая душу творца. Именно так считает Владимир Юрьевич Зорин, который в большой коллекции картин бережно хранит работы своего друга Юрия Михайловича. Ю.М. Рылеев родился 15 сентября 1948 года в г. Бузулуке Оренбургской области. В 1980 году окончил театрально-художественный институт им. А.Н. Островского по специальности «монументально-декоративное искусство». В 1987 году

принят в молодежную секцию Союза художников Узбекистана. С 2007 года – член Союза художников России.

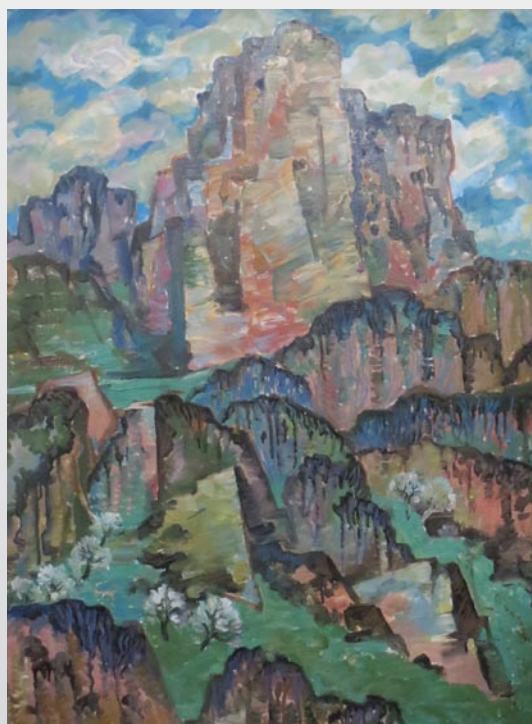
Юрий Рылеев – «человек-оркестр», он мастерски владел различными живописными приемами от импрессионизма до классики, обладал пленэрным видением, врожденным талантом архитектора, музыканта и композитора, преодолевая тем самым стереотипы отношения к художественному творчеству...

Яркий, сочный колорит работ Юрия Рылеева поражает зрителя с первого взгляда. Каждая работа художника наполнена глубоким философским смыслом и проникнута чувством истинной поэзии.

Ю. Рылеев был не только талантливым художником, эрудитом, честным, принципиальным, надежным человеком, но и отличным педагогом, воспитателем, лучшим учителем области.



МАДАМ ЛЕНУМАН. 2005



АКТАШ. ЧЕРНЫЕ СКАЛЫ. 1986



ХИВА.1976



ЗИМНИЙ ДЕНЬ.1997

Особое место в творчестве Рылеева занимает восточный период. Сдержанное колористическое решение работ подчеркивает целостность пейзажа.

В основу сюжетов положена лирика восточной архитектуры, ее особая музыка света и цвета («Шахи Зинда», 1986). Старинные улицы, памятники национальной архитектуры, уклад жизни, кажущийся особым для нас, как нельзя лучше отражены в его произведениях. Пленэрные этюды и зарисовки мастера переносят нас в удивительный и сказочный мир Востока («Бухара. Летний этюд», 1976),

в среду предвечернего таинственного солнечного света, как бы обволакивающего стены и фигуры людей («Хива», 1976). Точность архитектурной передачи позволила художнику выразить чувство восторженности перед открывшейся ему красотой восточного зодчества.

Особой прелестью обладают тонкие натюрморты Ю. Рылеева («Рижский

бальзам», 1982). Единственным ярким цветовым аккордом горят лимоны на фоне контрастной синей драпировки.

«Автопортрет» (1988) отличается психологически точно разработанным образом «художника-лирика».

Богаты красотой выразительных силуэтов, яркостью и контрастом цветовых масс работы «Сирень у колодца» (2000) и «Мадам Ленуман» (2005).

Поэтичность работ автора многими своими чертами созвучна с описанием природы у М.Ю. Лермонтова («Акташ. Черные скалы», 1986).

В конце 80-х годов художником продолжены поиски целостного образа природы. Работа над пейзажами была для Рылеева неотъемлемой частью существования, естественной формой его творческого самочувствия.

С 1997 года Ю.М. Рылеев жил и творил на Кимрской земле. Его кисти принадлежат замечательные



ТРИ СОСНЫ. 2001



ДЕРЕВНЯ ФИЛИПОВО. 2008



НЮ. ГОД ПЕТУХА. 2005



ВЕЧЕР. 2000

пейзажи, прославляющие красоту природы Тверского края. Работы этого периода наполнены свежестью первого впечатления («Деревня. Филиппово», 2009), сиюминутностью эмоций художника («Зимний день», 1997), лирическим романтическим состоянием («Ню. Год петуха», 2005), созерцанием одухотворенной природы («Три сосны», 2001).

За Кимрами, где последние свои годы жил и творил Юрий Михайлович Рылеев, почетно укоренилась слава города художников. Сейчас здесь живут и работают более сотни мастеров, среди которых члены творческих союзов, чьи работы находятся в частных собраниях как России, так и за ее пределами. Со всеми ними Юрий Михайлович общался, спорил, обменивался опытом творчества, оказывал своеобразное влияние.

Произведения каждого художника этого круга обладают творческой индивидуальностью и неповторимостью авторского почерка.

**Ирина Рысева,
Катерина Котлярова**

**«Мечтаю, чтобы в каждом российском доме,
в каждой семье было хотя бы одно
подлинное художественное произведение.
Что же касается споров о художественных
школах, стилях, направлениях – это всё для
специалистов и искусствоведов.
Для нас, любителей живописи, главная
школа – это любовь к своей Родине,
своему Отечеству и родному краю».**

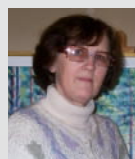
В.Ю. Зорин

Авторы, представленные на выставке:



АРТЕМОВ АЛЕКСЕЙ ФЕДОРОВИЧ (1943-2005)

Родился в Рубцовске Алтайского края.
Окончил Строгановское художественное училище.



БУРОВА ЛИДИЯ НИКОЛАЕВНА

Родилась в 1949 г. в Кимрах.
Окончила класс росписи по дереву.



ГУСЕВ ПЕТР САВЕЛЬЕВИЧ

Родился в 1944 г. в г. Шуя Ивановской области.
В 1979 г. окончил Ивановское художественное училище.



ЕФРЕМОВ ДМИТРИЙ ГЛЕБОВИЧ

Родился в 1962 г. в г. Вяземске Хабаровского края.
В 1988 г. окончил Хабаровский государственный педагогический институт,
художественно-графический факультет.



ЕФРЕМОВ КОНСТАНТИН ВИКТОРОВИЧ

Родился в 1965 г. в г. Душанбе.
Окончил Таджикский государственный медицинский университет



ЗАМЯТИН АЛЕКСАНДР ВЛАДИМИРОВИЧ

Родился 4 апреля 1962 г. В 1988 г. окончил
Магнитогорский государственный педагогический институт,
художественно-графический факультет.





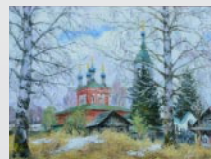
КОВАЛЬ АЛЕКСАНДР МАТВЕЕВИЧ

Родился в 1948 г. в д. Турово Кимрского района.
Окончил Московский железнодорожный техникум.



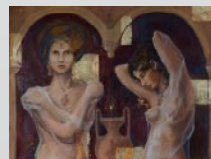
КОМЛЕВ ВЛАДИМИР ВИКТОРОВИЧ

Родился в 1949 г. в п. Далматский Ивановской области.
В 1970 г. окончил Ивановское художественное училище, факультет станковой живописи.



КОТЛЯРОВА КАТЕРИНА ВЛАДИМИРОВНА

Родилась в 1984 г. на Украине.
В 2009 г. окончила МГХПУ им. Строганова, факультет художественный металл.



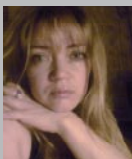
ЛЕБЕДЕВ ВЛАДИМИР ИВАНОВИЧ

Родился в 1949 г. в г. Кимры.
Окончил Университет искусств им. Н.К. Крупской, художественное отделение



МОРОЗОВ ВАСИЛИЙ ФЕДОРОВИЧ (1931-2005)

Родился в 1931 г. в г. Кимры. Окончил Московский педагогический институт, факультет физмат и графический факультет.



МОРОЗОВА МАРГАРИТА ВЛАДИМИРОВНА

Родилась в г. Кимры.
Окончила Московский машиностроительный техникум.



НЕФЕДОВ ОЛЕГ ГЕННАДЬЕВИЧ

Родился в 1963 г. в г. Кимры. В 1984 г. закончил театрально-декорационное отделение Московского художественного училища памяти 1905 года. Окончил в 1997 г. МГХИ им. В.И. Сурикова, факультет графики.





ПАК КОНСТАНТИН АНДРЕЕВИЧ

Родился в 1933 г. в Шманском районе Приморского края. В 1955 г. окончил Ташкентское художественное училище.



РОСТОВ ВЛАДИМИР ТИМОФЕЕВИЧ

Родился в 1947 г. в с. Верхотурье Свердловской области. В 1968 г. закончил Уральское училище прикладного искусства.



СЕЛИВЕРСТОВ ЮРИЙ АЛЕКСАНДРОВИЧ (1937-2009)

Родился в подмосковном Жуковском. В студенческие годы занимался в самодеятельных изостудиях.



ХЛЕБОРОДОВ НИКОЛАЙ ИЛЬИЧ (1919-2001)

Родился в 1919 г. на Брянщине. В 1939 г. окончил Московское художественное училище памяти 1905 года.



ХЛЕБОРОДОВА ВАЛЕНТИНА НИКОЛАЕВНА

Родилась в Приморском крае. Окончила МАРХИ, архитектурный факультет.



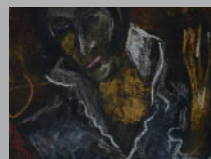
ХЛЕБОРОДОВА ГАЛИНА НИКОЛАЕВНА

Родилась в Тверской области. Окончила МГХПА им. Строганова, факультет дизайн.



ХРУЩ ВАЛЕНТИН ДМИТРИЕВИЧ (1943-2005)

Родился в Одессе. Окончил Одесское художественное училище.



каталог выставки

ЮРИЙ РЫЛЕЕВ
И ХУДОЖНИКИ ЕГО КРУГА

1. Артемов А.Ф. КИМРСКИЙ БЕРЕГ. 2002 г. Х., м., 50x80
2. Артемов А.Ф. КИМРЫ В ДЫМКЕ. 2002 г. Х., м., 50x80
3. Артемов А.Ф. КРАСКИ ОСЕНИ. 2004 г. Х., м., 30x40 (из коллекции Сазонова А.П.)
4. Артемов А.Ф. ОСЕНЬ В СОКОЛЬНИКАХ. 2003 г. Х., м., 80x80
5. Артемов А.Ф. У ВОЕННОГО ГОРОДКА. 2005 г. Х., м., 38x27,5 (из коллекции Сазонова А.П.)
6. Артемов А.Ф. ЦЕРКОВЬ ВОЗНЕСЕНИЯ. 2005 г. Х., м., 48x58
7. Бурова Л.Н. ВДОХНОВЕНИЕ. 2011 г. Орг., м., 40x50
8. Бурова Л.Н. МОИ ДОМ. 2009 г. Орг., м., 35x25
9. Бурова Л.Н. ПЕРВЫЙ СНЕГ. 2011 г. Орг., м., 30x40
10. Гусев П.С. ВИД С МОСТА. 2013 г. Х., м., 60,5x49,5
11. Гусев П.С. ЛЕТНИЙ ДЕНЬ. 1992 г. Х., м., 65x50
12. Гусев П.С. НА ВОЛГЕ. 1994 г. Х., м., 50x60
13. Гусев П.С. ПОСЛЕДНИЙ СНЕГ. 2012 г. Х., м., 70,3x50
14. Гусев П.С. СТАРЫЕ КИМРЫ. 2012 г. Х., м., 61x55
15. Ефремов Д.Г. В КИМРАХ ВЕСНА. 2009 г. Х., м., 55x65,5
16. Ефремов Д.Г. ДЕВЯСИЛ. 2011 г. Орг., м., 55x60
17. Ефремов Д.Г. ОКТЯБРЬ. В ЗАРЕЧЬЕ. 2012 г. Х., м., 50x60
18. Ефремов Д.Г. ПОЛДЕНЬ В ИЛЬИНСКОМ. 2012 г. Орг., м., 50x60
19. Ефремов Д.Г. УМБРА ЛЕНИНГРАДСКАЯ. Орг., м., 65x85
20. Ефремов К.В. ГОРОДОК. 2012 г. Х., м., 50x70
21. Ефремов К.В. НАТЮРМОРТ С ЧАШЕЙ. 2008 г. Х., м., 50x40
22. Ефремов К.В. ОСЕНЬ. 2011 г. Х., масло., 40x50
23. Ефремов К.В. ПЕЙЗАЖ С РЕКОЙ. 2011 г. Х., м., 50x60
24. Замятин А.В. ВИД НА ЗАРЕЧЬЕ. 2009 г. Х., м., 70x80
25. Замятин А.В. ЗАЛИВ. 2012 г. Х., м., 60x80
26. Замятин А.В. ЗИМА. 1999 г. Х., м., 60x70
27. Замятин А.В. МОНАСТЫРЬ. СОЛОВКИ. 2012 г. Х., м., 50x90
28. Замятин А.В. НА РАССВЕТЕ. ЛОДКИ. 2000 г. Х., м., 50x70
29. Коваль А.М. ВОЗНЕСЕНСКАЯ СТОРОНА. 2006 г. Х., м., 50x80
30. Коваль А.М. ТЕПЛЫЙ ДЕНЬ. 2010 г. Х., м., 50x70
31. Коваль А.М. УТРО НА РЕКЕ. 2003 г. Х., м., 50x70
32. Комлев В.В. АВГУСТ. 2013 г. Х., м., 35x50
33. Комлев В.В. ОПУШКА. 2013 г. Х., м., 40x50
34. Комлев В.В. СУТОКИ В АПРЕЛЕ. 2013 г. Х., м., 40x60
35. Котлярова К.В. АНДРЕ. 2013 г. Х., к., м., 50x60

36. Котлярова К.В. ИЮЛЬ. 2012 г. Х., м., 40х50
37. Котлярова К.В. САЛОМЕЯ – ЦАРИЦА САВСКАЯ. 2013 г. Х., м., сусальное золото, 100х110
38. Лебедев В.И. НЕОЖИДАННЫЙ СНЕГ. 2013 г. Х., м., 59х39
39. Лебедев В.И. ПОРА ОСЕННЯЯ. 2011 г. Х., м., 59х46
40. Морозов В.Ф. МОСТИК. 2000 г. К., м., 35х50
41. Морозов В.Ф. СТАРЫЕ КИМРЫ. 1998 г. К., м., 25х20
42. Морозова М.В. ДОЖДЬ. 1998 г. Х., м., 47х46
43. Морозова М.В. НАД РЕКОЙ. 2008 г. Х., м., 50х60
44. Морозова М.В. РОМАШКИ. 2008 г. Х., м., 60х54
45. Нефедов О.Г. ВЕЧЕР В ПРОВИНЦИИ. КИМРЫ. ЗАРЕЧЬЕ. 1998 г. Х., м., 109х76
46. Нефедов О.Г. НАТЮРМОРТ. 1994 г. К., м., 62х50
47. Нефедов О.Г. ОСЕНЬ В ДЕРЕВНЕ. 1997 г. Х., м., 85,5х65,5
48. Нефедов О.Г. ПОРТРЕТ НА ФОНЕ БАРЕЛЬЕФА. 1996 г. Х., м., 57,5х87,5
49. Пак К.А. ЗАСЛУЖЕННАЯ АРТИСТКА РИММА АБРАМОВА. 2008 г. Х., м., 40х70
50. Пак К.А. МАРИНА. 2007 г. Х., м., 30х40
51. Пак К.А. ЮРИЙ РЫЛЕЕВ. 2013 г. Бум., сепия, 50х40
52. Ростов В.Т. БОЛДИНО. 2006 г. Х., м., 60х70
53. Ростов В.Т. ЗИМНИЙ ВЕЧЕР. 2006 г. Х., м., 60х65
54. Ростов В.Т. ОКРАИНА. 2008 г. Х., м., 60х70
55. Ростов В.Т. ТИШИНА. 2001 г. Х., м., 62х62
56. Ростов В.Т. ЦЕРКОВЬ ВОЗНЕСЕНИЯ. 2006 г. Х., м., 60х70
57. Рылеев Ю.М. БУХАРА. ЛЕТНИЙ ЭТЮД. 1976 г. К., м., 50х40
(из коллекции Зорина В.Ю.)
58. Рылеев Ю.М. БУХАРА. ЧЕР- МИНОР. 1976 г. К., пастель, 40х54
(из коллекции Зорина В.Ю.)
59. Рылеев Ю.М. ДЕРЕВНЯ СЛОБОДИЩЕ. 2008 г. Орг., м., 32х22
(из коллекции Сазонова А.П.)
60. Рылеев Ю.М. АКТАШ. ЧЕРНЫЕ СКАЛЫ. 1986 г. Х., м., 101х73
(из коллекции Зорина В.Ю.)
61. Рылеев Ю.М. АВТОПОРТРЕТ. 1972 г. Х., м., 40х30 (из коллекции Зорина В.Ю.)
62. Рылеев Ю.М. АВТОПОРТРЕТ. 1988 г. Бум., карандаш, 51,5х36
(из коллекции Зорина В.Ю.)
63. Рылеев Ю.М. АКТАШ. ПИРАМИДАЛЬНЫЙ ТОПОЛЬ. 1976 г. К., м., 70х50
(из коллекции Зорина В.Ю.)
64. Рылеев Ю.М. БЕЛЫЕ СКАЛЫ. 1986 г. К., м., 31х23 (из коллекции Зорина В.Ю.)
65. Рылеев Ю.М. БОЛЬШОЕ БОЛДИНО. ЛЬВОВСКАЯ УСАДЬБА. 2008 г. Х., м., 40х30
(из коллекции Зорина В.Ю.)
66. Рылеев Ю.М. БУХАРА. 1985 г. Бум., фломастер, 35х38 (из коллекции Зорина В.Ю.)
67. Рылеев Ю.М. ВЕСНА НА ВОЛГЕ. 1999 г. Х., м., 50х40 (из коллекции Зорина В.Ю.)
68. Рылеев Ю.М. ВЕЧЕР. 2000 г. Х., м., 50х40 (из коллекции Зорина В.Ю.)
69. Рылеев Ю.М. ВОЛГА. НОВЫЕ ДАЧИ. 1999 г. Х., м., 40х60 (из коллекции Зорина В.Ю.)
70. Рылеев Ю.М. МОСТИК. 1983 г. Х., м., 40х30 (из коллекции Зорина В.Ю.)
71. Рылеев Ю.М. НАТЮРМОРТ С КИТАЙСКОЙ ВАЗОЙ. 2008 г. Бум., акварель, 26х37
(из коллекции Зорина В.Ю.)
72. Рылеев Ю.М. РИЖСКИЙ БАЛЬЗАМ. 1982 г. Х., м., 56х50 (из коллекции Зорина В.Ю.)
73. Рылеев Ю.М. СИРЕНЬ У КОЛОДЦА. 2000 г. Х., м., 40х30 (из коллекции Зорина В.Ю.)
74. Рылеев Ю.М. ТРАКАЙСКИЙ ПЕЙЗАЖ. 1980 г. Бум., тушь, 29х40
(из коллекции Зорина В.Ю.)
75. Рылеев Ю.М. ТРИ ГРАЦИИ. 2009 г. Бум., пастель, 52,5х42,5 (из коллекции Зорина В.Ю.)

76. Рылеев Ю.М. ФЕВРАЛЬ.1986 г. Х., м., 52x48 (из коллекции Зорина В.Ю.)
77. Рылеев Ю.М. ФОНТАНКА. МОСТ. 1978 г. Бум., акварель, 45x33 (из коллекции Зорина В.Ю.)
78. Рылеев Ю.М. ХИВА. 1976 г. К., гуашь, 71x51 (из коллекции Зорина В.Ю.)
79. Рылеев Ю.М. ВЕСНА НА РЕКЕ МЕРА. 2001 г. Орг., м., 50x35(из коллекции Поляковой Л.А.)
80. Рылеев Ю.М. ДЕРЕВНЯ ФИЛИПОВО. 2006 г. Орг., м., 44,5x34 (из коллекции Сазонова А.П.)
81. Рылеев Ю.М. ЗАКАТ НА КИМРКЕ. 2004 г. Орг., м., 23x13 (из коллекции Косарева В.В.)
82. Рылеев Ю.М. ЗАРЕЧЬЕ. КИМРЫ. 2000 г. Бум., акварель,17,5x11,5
(из коллекции Косарева В.В.)
83. Рылеев Ю.М. ЗИМНИЙ ВЕЧЕР. 1993 г. Бум., акварель, 47x30 (из коллекции Зорина В.Ю.)
84. Рылеев Ю.М. ЗИМНИЙ ДЕНЬ. 1997 г. Х., м., 70x80 (из коллекции Зорина В.Ю.)
85. Рылеев Ю.М. МАДАМ ЛЕНУМАН – ЭТЮД. 2005 г. Х., м., 40x30 (из коллекции Зорина В.Ю.)
86. Рылеев Ю.М. МАКАРЬЕВО. 2006 г. Х., м., 25x35 (из коллекции Зорина В.Ю.)
87. Рылеев Ю.М. НЮ. ГОД ПЕТУХА. 2005 г. К., пастель, 90x73 (из коллекции Зорина В.Ю.)
88. Рылеев Ю.М. ПОКРОВА НА НЕРЛИ. 2000 г. Орг., м., 24x18 (из коллекции Поляковой Л.А.)
89. Рылеев Ю.М. ПРИЧАЛ НА ВОЛГЕ. 2000 г. Орг., м., 33,5x19 (из коллекции Косарева В.В.)
90. Рылеев Ю.М. ТАНЕЦ. 2008 г. Х., м., 85x103 (из коллекции Зорина В.Ю.)
91. Рылеев Ю.М. ТБИЛИСИ. ГОРОДСКОЙ ПЕЙЗАЖ. 1978 г. Бум., фломастер, 40x29
(из коллекции Зорина В.Ю.)
92. Рылеев Ю.М. ТБИЛИСИ. СТАРЫЙ ГОРОД. 1978 г. Бум., фломастер, 40x29
(из коллекции Зорина В.Ю.)
93. Рылеев Ю.М. ТРИ СОСНЫ. 2001 г. Х., м., 34,5x49 (из коллекции Косарева В.В.)
94. Рылеев Ю.М. ШАХ И ЗИНДА. САМАРКАНД. 1986 г. Бум., акварель, 23x21
(из коллекции Зорина В.Ю.)
95. Селиверстов Ю.А. БАГУЛЬНИК ЦВЕТЕТ. 1970 г. Бум., гуашь, 28x20
96. Селиверстов Ю.А. КИСТЬ ЯГОД. 2008 г. Бум., пастель, 24x18
97. Селиверстов Ю.А. НАТЮРМОРТ С ТЫКВОЙ. 2006 г. К., пастель, 40x50
98. Селиверстов Ю.А. РЕКА УРАЛ. 1972 г. К., пастель, 33x45
99. Селиверстов Ю.А. ЧЕРНЫЙ РУЧЕЙ. 1972 г. Орг., м., 30x45
100. Хлебородов Н.И. ВИД НА ЛЕВОБЕРЕЖЬЕ. 1992 г. Орг., м., 50x37,5
101. Хлебородов Н.И. ОСЕННИЙ ВЕЧЕР НАД МЫЛЬЦЕВКОЙ. 1991 г. Орг., м., 58x37
102. Хлебородов Н.И. ПОГОЖИЙ ДЕНЬ. 1993 г. Орг., м., 44x51
103. Хлебородов Н.И. ПРИМОРЬЕ. 1991 г. Орг., м., 51,4x34
104. Хлебородова В.Н. ВОСПОМИНАНИЯ. 2010 г. Бум., тушь, перо, акварель, 23x36,5
105. Хлебородова В.Н. ЛЕНОЧКА. 2008 г. Бум., тушь, перо, акварель, 28,5x28,5
106. Хлебородова В.Н. ПОРТРЕТ ХУДОЖНИКА – ХЛЕБОРОДОВА Н.И. 2013 г.
Бум., тушь, перо, акварель, 23x31
107. Хлебородова В.Н. СКВОЗЬ ВРЕМЯ. 2008 г. Бум., тушь, перо, акварель, 29,5x41
108. Хлебородова В.Н. ТЕРЕМОК. 2005 г. Бум., тушь, перо, акварель, 29x21
109. Хлебородова Г.Н. ЛИЛИИ. 2013 г. Х., м., 62x52
110. Хруц В.Д. БЛАГОВЕЩЕНИЕ.1998 г. Смеш. техника, 12x22
(из коллекции Романова В.И.)
111. Хруц В.Д. МЕЛОДИЯ. 2001 г. Бум., пастель, 40x30 (из коллекции Сазонова А.П.)
112. Хруц В.Д. НАТЮРМОРТ. 2001 г. Бум., пастель, 22x28,5 (из коллекции Сазонова А.П.)
113. Хруц В.Д. ПОНТИЙ ПИЛАТ. 2001 г. Смеш., техника, 30x40 (из коллекции Романова В.И.)
114. Хруц В.Д. ПУШКИН. 2001 г. Бум., пастель, 21,5x18,5 (из коллекции Сазонова А.П.)
115. Хруц В.Д. РЫБЫ. 1999 г. Смеш. техника, 30x40 (из коллекции Романова В.И.)

Составители: И. Рысева, К. Котлярова
Корректор: Т.П. Костенко
Дизайн и верстка: Е.В. Побережнова

Изготовлено и отпечатано в РИО ГБУ «МДН»



Государственное бюджетное учреждение города Москвы
«МОСКОВСКИЙ ДОМ НАЦИОНАЛЬНОСТЕЙ»